

ฝ่ายบริหาร  
งานงบประมาณ



# คู่มือบริหารงานงบประมาณ ประจำปี 2568

โรงเรียนวัดอ่าวใหญ่  
อำเภอเมืองตราด จังหวัดตราด  
สำนักงานเขตพื้นที่การศึกษาประถมศึกษาตราด  
กระทรวงศึกษาธิการ



คู่มือการปฏิบัติงาน กลุ่มบริหารงบประมาณ โรงเรียนวัดอ่าวใหญ่  
สำนักงานเขตพื้นที่การศึกษาประถมศึกษาตราด  
สำนักงานคณะกรรมการการศึกษาขั้นพื้นฐาน กระทรวงศึกษาธิการ  
\*\*\*\*\*

การบริหารและการจัดการศึกษาของโรงเรียนนิติบุคคล มีวัตถุประสงค์เพื่อให้โรงเรียนจัดการศึกษาอย่างเป็นอิสระ คล่องตัว สามารถบริหารการจัดการศึกษาได้สะดวก รวดเร็ว มีประสิทธิภาพและมีความรับผิดชอบ

โรงเรียนนิติบุคคล นอกจากมีอำนาจหน้าที่ตามวัตถุประสงค์ข้างต้นแล้ว ยังมีอำนาจหน้าที่ตามที่กฎระเบียบกระทรวงศึกษาธิการว่าด้วยการบริหารจัดการและขอบเขตการปฏิบัติหน้าที่ของโรงเรียนขั้นพื้นฐานที่เป็นนิติบุคคล สังกัดเขตพื้นที่การศึกษา พ.ศ. 2546 ลงวันที่ 7 กรกฎาคม พ.ศ. 2546

กฎหมายการศึกษาแห่งชาติ และกฎหมายระเบียบบริหารราชการกระทรวงศึกษาธิการ จึงกำหนดให้โรงเรียนนิติบุคคลมีอำนาจหน้าที่ ดังนี้

1. ให้ผู้อำนวยการโรงเรียนเป็นผู้แทนนิติบุคคลในกิจการทั่วไปของโรงเรียนที่เกี่ยวกับบุคคลภายนอก
2. ให้โรงเรียนมีอำนาจปกครอง ดูแล บำรุง รักษา ใช้และจัดหาผลประโยชน์จากทรัพย์สินที่มีผู้บริจาคให้ เว้นแต่การจำหน่ายอสังหาริมทรัพย์ที่มีผู้บริจาคให้โรงเรียน ต้องได้รับความเห็นชอบจากคณะกรรมการการศึกษาขั้นพื้นฐานของโรงเรียน
3. ให้โรงเรียนจดทะเบียนลิขสิทธิ์หรือดำเนินการทางทะเบียนทรัพย์สินต่างๆ ที่มีผู้อุทิศให้หรือโครงการซื้อ แลกเปลี่ยนจากรายได้ของสถานศึกษาให้เป็นกรรมสิทธิ์ของสถานศึกษา
4. กรณีโรงเรียนดำเนินคดีเป็นผู้ฟ้องร้องหรือถูกฟ้องร้อง ผู้บริหารจะต้องดำเนินคดีแทนสถานศึกษาหรือถูกฟ้องร่วมกับสถานศึกษา ถ้าถูกฟ้องโดยมิได้ด้อยู่ในการปฏิบัติราชการ ในกรอบอำนาจ ผู้บริหารต้องรับผิดชอบเป็นการเฉพาะตัว
5. โรงเรียนจัดทำงบดุลประจำปีและรายงานสาธารณะทุกสิ้นปีงบประมาณ

## งบประมาณที่สถานศึกษานำมาใช้จ่าย

### 1. แนวคิด

การบริหารงานงบประมาณของสถานศึกษามุ่งเน้นความเป็นอิสระ ในการบริหารจัดการมีความคล่องตัว โปร่งใส ตรวจสอบได้ ยึดหลักการบริหารมุ่งเน้นผลสัมฤทธิ์และบริหารงบประมาณแบบมุ่งเน้นผลงาน ให้มีการจัดหาผลประโยชน์จากทรัพย์สินของสถานศึกษา รวมทั้งจัดหารายได้จากบริการมาใช้บริหารจัดการเพื่อประโยชน์ทางการศึกษา ส่งผลให้เกิดคุณภาพที่ดีขึ้นต่อผู้เรียน

## 2. วัตถุประสงค์

- 2.1 เพื่อให้สถานศึกษาบริหารงานด้านงบประมาณมีความเป็นอิสระ คล่องตัว โปร่งใสตรวจสอบได้
- 2.2 เพื่อให้ได้ผลผลิต ผลลัพธ์เป็นไปตามข้อตกลงการให้บริการ
- 2.3 เพื่อให้สถานศึกษาสามารถบริหารจัดการทรัพยากรที่ได้อย่างเพียงพอและประสิทธิภาพ

## 3. ขอบข่ายภารกิจ

- 3.1 กฎหมาย ระเบียบ และเอกสารที่เกี่ยวข้อง
- 3.2 พระราชบัญญัติการศึกษาแห่งชาติ พ.ศ. 2542 และที่แก้ไขเพิ่มเติม (ฉบับที่ 4)
- 3.3 พระราชบัญญัติบริหารราชการกระทรวงศึกษาธิการ พ.ศ. 2546
- 3.4 ระเบียบว่าด้วยการบริหารงบประมาณ พ.ศ. 2562
- 3.5 หลักสูตรแกนกลางการศึกษาขั้นพื้นฐาน พุทธศักราช 2551 (ฉบับปรับปรุง พ.ศ. 2560)
- 3.6 แนวทางการกระจายอำนาจการบริหารและการจัดการศึกษาและสถานศึกษาตามกฎกระทรวง กำหนดหลักเกณฑ์และวิธีการกระจายอำนาจการบริหารและการจัดการศึกษา พ.ศ. 2550
- 3.7 แนวทางการดำเนินงานตามโครงการสนับสนุนค่าใช้จ่ายในการจัดการศึกษาตั้งแต่ระดับอนุบาลจนจบการศึกษาขั้นพื้นฐาน ปีงบประมาณ พ.ศ. 2565

## รายจ่ายตามงบประมาณ

จำแนกออกเป็น 2 ลักษณะ

### 1. รายจ่ายของส่วนราชการและรัฐวิสาหกิจ

- งบบุคลากร
- งบดำเนินงาน
- งบลงทุน
- งบเงินอุดหนุน
- งบรายจ่ายอื่น

**งบบุคลากร** หมายถึง รายจ่ายที่กำหนดให้จ่ายเพื่อการบริหารงานบุคคลภาครัฐ ได้แก่ รายจ่ายที่จ่ายในลักษณะเงินเดือน ค่าจ้างประจำ ค่าจ้างชั่วคราว และค่าตอบแทนพนักงานราชการ รวมถึงรายจ่ายที่กำหนดให้จ่ายจากงบรายจ่ายอื่นใดในลักษณะรายจ่ายดังกล่าว

**งบดำเนินงาน** หมายถึง รายจ่ายที่กำหนดให้จ่ายเพื่อการบริหารงานประจำ ได้แก่ รายจ่ายที่จ่ายในลักษณะค่าตอบแทน ค่าใช้สอย ค่าวัสดุ และค่าสาธารณูปโภค รวมถึงรายจ่ายที่กำหนดให้จ่ายจากงบรายจ่ายอื่นใดในลักษณะรายจ่ายดังกล่าว

**งบลงทุน** หมายถึง รายจ่ายที่กำหนดให้จ่ายเพื่อการลงทุน ได้แก่ รายจ่ายที่จ่ายในลักษณะค่าครุภัณฑ์ ค่าที่ดินและสิ่งก่อสร้าง รวมถึงรายจ่ายที่กำหนดให้จ่ายจากงบรายจ่ายอื่นใดในลักษณะรายจ่ายดังกล่าว

**งบเงินอุดหนุน** หมายถึง รายจ่ายที่กำหนดให้จ่ายเป็นค่าบำรุงหรือเพื่อช่วยเหลือสนับสนุนงานของหน่วยงานอิสระตามรัฐธรรมนูญหรือหน่วยงานของรัฐ ซึ่งมีใช้ส่วนกลางตาม พ.ร.บ. ระเบียบบริหารราชการแผ่นดิน หน่วยงานในกำกับของรัฐ องค์การมหาชน รัฐวิสาหกิจ องค์การปกครองส่วนท้องถิ่น รวมถึงเงินอุดหนุน งบประมาณมหากษัตริย์ เงินอุดหนุนศาสนา

**งบรายจ่ายอื่น** หมายถึง รายจ่ายที่ไม่เข้าลักษณะประเภทงบรายจ่ายใดงบรายจ่ายหนึ่ง หรือรายจ่ายที่สำนักงานงบประมาณกำหนดให้ใช้จ่ายในงบรายจ่ายนี้ เช่น เงินราชการลับ เงินค่าปรับ ที่จ่ายคืนให้แก่ผู้ขายหรือผู้รับจ้าง ฯลฯ

### อัตราเงินอุดหนุนรายหัวนักเรียนต่อปีการศึกษา

ระดับก่อนประถมศึกษา	1,836 บาท
ระดับประถมศึกษา	2,052 บาท

การจัดสรรเงินอุดหนุนรายหัวนักเรียน แบ่งการใช้ตามสัดส่วน ด้านวิชาการ : ด้านบริหารทั่วไป : สำรองจ่าย ทั้ง 2 ด้านคือ

1. ด้านวิชาการ ให้สัดส่วนไม่น้อยกว่าร้อยละ 60 นำไปใช้ได้ในเรื่อง
  - 1.1 จัดหาวัสดุและครุภัณฑ์ที่จำเป็นต่อการเรียนการสอน
  - 1.2 ซ่อมแซมวัสดุอุปกรณ์
  - 1.3 การพัฒนาบุคลากรด้านการสอน เช่น ส่งครูเข้าอบรมสัมมนา ค่าจ้างชั่วคราวของครู ปฏิบัติการสอน ค่าสอนพิเศษ
2. ด้านบริหารทั่วไป ให้สัดส่วนไม่เกินร้อยละ 30 นำไปใช้ได้ในเรื่อง
  - 2.1 ค่าวัสดุ ครุภัณฑ์และค่าที่ดิน สิ่งก่อสร้าง ค่าจ้างชั่วคราวที่ไม่ใช่ปฏิบัติการสอน ค่าตอบแทน ค่าใช้สอย
  - 2.2 สำรองจ่ายนอกเหนือด้านวิชาการและด้านบริหารทั่วไป ให้สัดส่วนไม่เกินร้อยละ 10 นำไปใช้ในเรื่องงานตามนโยบาย

### เงินอุดหนุนปัจจัยพื้นฐานสำหรับนักเรียนยากจน

1. เป็นเงินที่จัดสรรให้แก่สถานศึกษาที่มีนักเรียนยากจน เพื่อจัดหาปัจจัยพื้นฐานที่จำเป็นต่อการดำรงชีวิต และ เพิ่มโอกาสทางการศึกษา เป็นการช่วยเหลือนักเรียนที่ยากจน ชั้น ป.1 ถึง ม.3 ให้มีโอกาสได้รับการศึกษา ในระดับที่สูงขึ้น (ยกเว้นสถานศึกษาสังกัดสำนักบริหารงานการศึกษาพิเศษ)
2. นักเรียนยากจน หมายถึง นักเรียนที่ผู้ปกครองมีรายได้ต่อครัวเรือน ไม่เกิน 40,000 บาท
3. แนวการใช้ ให้ใช้ในลักษณะ ถัวจ่าย ในรายการต่อไปนี้
  - 3.1 ค่าหนังสือและอุปกรณ์การเรียน (ยืมใช้)
  - 3.2 ค่าเสื้อผ้าและวัสดุเครื่องแต่งกายนักเรียน (แจกจ่าย)

3.3 ค่าอาหารกลางวัน (วัดญาติบ จ้างเหมา เงินสด)

3.4 ค่าพาหนะในการเดินทาง (เงินสด จ้างเหมา)

3.5 กรณีจ่ายเป็นเงินสด โรงเรียนแต่งตั้งกรรมการ 3 คน ร่วมกันจ่ายเงินโดยใช้ใบสำคัญรับเงินเป็นหลักฐาน

3.6 ระดับประถมศึกษา คนละ 1,000 บาท/ปี

3.7 ระดับมัธยมศึกษาตอนต้น คนละ 3,000 บาท/ปี

2. **รายจ่ายงบกลาง** หมายถึง รายจ่ายที่ตั้งไว้เพื่อจัดสรรให้ส่วนราชการและรัฐวิสาหกิจโดยทั่วไปใช้จ่าย ตามรายการดังต่อไปนี้

1. “เงินเบี้ยหวัดบำเหน็จบำนาญ” หมายความว่า รายจ่ายที่ตั้งไว้เพื่อจ่ายเป็นเงินบำนาญข้าราชการ เงินบำเหน็จลูกจ้างประจำ เงินทำขวัญข้าราชการและลูกจ้าง เงินทดแทนข้าราชการวิสามัญ เงินค่าทดแทนสำหรับผู้ได้รับอันตรายในการรักษาความมั่นคงของประเทศ เงินช่วยเหลือข้าราชการบำนาญเสียชีวิต เงินสงเคราะห์ผู้ประสบภัย เนื่องจากการช่วยเหลือข้าราชการ การปฏิบัติงานของชาติหรือการปฏิบัติตามหน้าที่มนุษยธรรม และเงินช่วยค่าครองชีพผู้รับเบี้ยหวัดบำนาญ

2. “เงินช่วยเหลือข้าราชการ ลูกจ้าง และพนักงานของรัฐ” หมายความว่า รายจ่ายที่ตั้งไว้เพื่อจ่ายเป็นเงินสวัสดิการช่วยเหลือในด้านต่างๆ ให้แก่ข้าราชการ ลูกจ้าง และพนักงานของรัฐ ได้แก่ เงินช่วยเหลือ การศึกษาของบุตร เงินช่วยเหลือบุตร และเงินพิเศษในกรณีตายในระหว่างรับราชการ

3. “เงินเลื่อนขั้นเลื่อนอันดับเงินเดือนและเงินปรับวุฒิข้าราชการ” หมายความว่า รายจ่ายที่ตั้งไว้เพื่อจ่ายเป็นเงินเลื่อนขั้นเลื่อนอันดับเงินเดือนข้าราชการประจำปี เงินเลื่อนขั้นเลื่อนอันดับเงินเดือนข้าราชการที่ได้รับ เลื่อนระดับและหรือแต่งตั้งให้ดำรงตำแหน่งระหว่างปีและเงินปรับวุฒิข้าราชการ

4. “เงินสำรอง เงินสมทบ และเงินชดเชยของข้าราชการ” หมายความว่า รายจ่ายที่ตั้งไว้เพื่อจ่ายเป็นเงินสำรอง เงินสมทบ และเงินชดเชยที่รัฐบาลนำส่งเข้ากองทุนบำเหน็จบำนาญข้าราชการ

5. “เงินสมทบของลูกจ้างประจำ” หมายความว่า รายจ่ายที่ตั้งไว้เพื่อจ่ายเป็นเงินสมทบที่รัฐบาลนำส่งเข้ากองทุนสำรองเลี้ยงชีพลูกจ้างประจำ

6. “ค่าใช้จ่ายเกี่ยวกับการเสด็จพระราชดำเนินและต้อนรับประมุขต่างประเทศ” หมายความว่า รายจ่ายที่ตั้งไว้เพื่อเป็นค่าใช้จ่ายสนับสนุนพระราชภารกิจในการเสด็จพระราชดำเนินภายในประเทศและหรือต่างประเทศ และค่าใช้จ่ายในการต้อนรับประมุขต่างประเทศที่มาเยือนประเทศไทย

7. “เงินสำรองจ่ายเพื่อกรณีฉุกเฉินหรือจำเป็น” หมายความว่า รายจ่ายที่ตั้งสำรองไว้เพื่อ จัดสรรเป็นค่าใช้จ่ายในกรณีฉุกเฉินหรือจำเป็น

8. “ค่าใช้จ่ายในการดำเนินการรักษาความมั่นคงของประเทศ” หมายความว่า รายจ่ายที่ตั้งไว้ เพื่อเป็นค่าใช้จ่ายในการดำเนินงานรักษาความมั่นคงของประเทศ

9. “เงินราชการลับในการรักษาความมั่นคงของประเทศ” หมายความว่า รายจ่ายที่ตั้งไว้เพื่อ เบิกจ่ายเป็นเงินราชการลับในการดำเนินงานเพื่อรักษาความมั่นคงของประเทศ

10. “ค่าใช้จ่ายตามโครงการอันเนื่องมาจากพระราชดำริ” หมายความว่า รายจ่ายที่ตั้งไว้เพื่อ เป็นค่าใช้จ่ายในการดำเนินงานตามโครงการอันเนื่องมาจากพระราชดำริ

11. “ค่าใช้จ่ายในการรักษาพยาบาลข้าราชการ ลูกจ้าง และพนักงานของรัฐ” หมายความว่า รายจ่ายที่ตั้งไว้ เป็นค่าใช้จ่ายในการช่วยเหลือข้าราชการ พยาบาลข้าราชการ ลูกจ้างประจำและพนักงานของรัฐ

### เงินนอกงบประมาณ

เงินรายได้สถานศึกษา หมายถึง เงินรายได้ตามมาตรา 59 แห่ง พ.ร.บ. การศึกษาแห่งชาติ พุทธศักราช 2542 ซึ่งเกิดจาก

1. ผลประโยชน์จากทรัพย์สินที่เป็นราชพัสดุ
2. ค่าบริการและค่าธรรมเนียม ที่ไม่ขัดหรือแย้งนโยบาย วัตถุประสงค์และภารกิจหลักของสถานศึกษา
3. เบี้ยปรับจากการผิดสัญญาการศึกษาต่อและเบี้ยปรับการผิดสัญญาซื้อทรัพย์สินหรือจ้างทำของจากเงิน งบประมาณ
4. ค่าขายแบบรูปราชการ เงินอุดหนุน อปท. รวมเงินอาหารกลางวัน
5. ค่าขายทรัพย์สินที่ได้มาจากเงินงบประมาณ

### งานพัสดุ

“การพัสดุ” หมายความว่า การจัดทำเอง การซื้อ การจ้าง การจ้างที่ปรึกษา การจ้างออกแบบและควบคุมงาน การแลกเปลี่ยน การเช่า การควบคุม การจำหน่าย และการดำเนินการอื่นๆ ที่กำหนดไว้ในระเบียบนี้

“พัสดุ” หมายความว่า วัสดุ ครุภัณฑ์ ที่ดินและสิ่งก่อสร้าง ที่กำหนดไว้ในหนังสือ การจำแนกประเภท รายจ่ายตามงบประมาณของสำนักงบประมาณ หรือการจำแนกประเภทรายจ่าย ตามสัญญาเงินกู้จากต่างประเทศ

“การซื้อ” หมายความว่า การซื้อพัสดุทุกชนิดทั้งที่มีการติดตั้ง ทดลอง และบริการที่เกี่ยวข้องอื่นๆ แต่ ไม่รวมถึงการจัดหาพัสดุในลักษณะการจ้าง

“การจ้าง” ให้หมายความรวมถึง การจ้างทำของและการรับขนตามประมวลกฎหมายแพ่งและพาณิชย์ และการจ้างเหมาบริการ แต่ไม่รวมถึงการจ้างลูกจ้างของส่วนราชการตามระเบียบของกระทรวงการคลัง การรับขนในการ เดินทางไปราชการตามกฎหมายว่าด้วยค่าใช้จ่ายในการเดินทางไปราชการ การจ้างที่ปรึกษา การจ้างออกแบบและ ควบคุมงาน และการจ้างแรงงานตามประมวลกฎหมายแพ่งและพาณิชย์

### ขอบข่ายภารกิจ

1. กฎหมาย ระเบียบ และเอกสารที่เกี่ยวข้อง
2. ระเบียบสำนักนายกรัฐมนตรีว่าด้วยการพัสดุ พุทธศักราช 2535 และแก้ไขเพิ่มเติม
3. ระเบียบสำนักนายกรัฐมนตรีว่าด้วยการพัสดุด้วยวิธีการทางอิเล็กทรอนิกส์ พุทธศักราช 2549
4. แนวทางการปฏิบัติตามระเบียบสำนักนายกรัฐมนตรี ว่าด้วยการพัสดุด้วยวิธีการทาง

อิเล็กทรอนิกส์ พุทธศักราช 2549

### หน้าที่และความรับผิดชอบ

1. จัดวางระบบและปฏิบัติงานเกี่ยวกับจัดหา การซื้อ การจ้าง การเก็บรักษา และการเบิกพัสดุ การควบคุม และการจำหน่ายพัสดุให้เป็นไปตามระเบียบที่เกี่ยวข้อง
2. ควบคุมการเบิกจ่ายเงินตามประเภทเงิน ให้เป็นไปตามแผนปฏิบัติการรายปี
3. จัดทำทะเบียนที่ดินและสิ่งก่อสร้างทุกประเภทของสถานศึกษา
4. ประสานงานและวางแผนในการใช้พื้นที่ของสถานศึกษา ให้เป็นไปตามแผนพัฒนาการศึกษา
5. กำหนดหลักเกณฑ์วิธีการและดำเนินการเกี่ยวกับการจัดหาประโยชน์ที่ราชพัสดุการใช้และการขอใช้อาคาร สถานที่ของสถานศึกษาให้เป็นไปตามกฎหมายและระเบียบที่เกี่ยวข้องควบคุมดูแล ปรับปรุง ซ่อมแซม บำรุงรักษาครุภัณฑ์ ให้อยู่ในสภาพเรียบร้อยต่อการใช้งานและพัฒนาอาคารสถานที่ การอนุรักษ์พลังงาน การรักษาสภาพแวดล้อม และระบบสาธารณูปโภคของสถานศึกษาให้เป็นระเบียบและสวยงาม
6. จัดเวรยามดูแลอาคารสถานที่ของสถานศึกษาให้ปลอดภัยจากโจรภัย อัคคีภัยและภัยอื่นๆ
7. จัดวางระบบและควบคุมการใช้น้ำมันเชื้อเพลิงการบำรุงรักษาและการพัสดุต่างๆ ที่เกี่ยวกับยานพาหนะของสถานศึกษาให้เป็นไปตามระเบียบที่เกี่ยวข้อง
8. ให้คำแนะนำ ชี้แจง และอำนวยความสะดวกแก่บุคลากรในสถานศึกษาเกี่ยวกับงานในหน้าที่
9. เก็บรักษาเอกสารและหลักฐานต่างๆ ไว้เพื่อการตรวจสอบและดำเนินการทำลายเอกสารตามระเบียบที่เกี่ยวข้อง
10. ประสานงานและให้ความร่วมมือกับหน่วยงานต่างๆ ทั้งภายในและภายนอกสถานศึกษา
11. เสนอโครงการและรายงานการปฏิบัติงานในหน้าที่ตามลำดับชั้น
12. ปฏิบัติอื่นตามที่ได้รับมอบหมาย

### สวัสดิการและสิทธิประโยชน์

1. ค่าใช้จ่ายในการเดินทางไปราชการ
  - 1.1 กฎหมายและระเบียบที่เกี่ยวข้อง
  - 1.2 พระราชกฤษฎีกาค่าใช้จ่ายในการเดินทางไปราชการ พุทธศักราช 2526 และที่แก้ไขเพิ่มเติม
  - 1.3 ระเบียบกระทรวงการคลังว่าด้วยการเบิกค่าใช้จ่ายในการเดินทางไปราชการ พุทธศักราช 2550

## 2. ค่าใช้จ่ายในการเดินทางไปราชการ

การอนุมัติเดินทางไปราชการ ผู้มีอำนาจอนุมัติให้เดินทางไปราชการ อนุมัติระยะเวลาในการเดินทาง ล่วงหน้า หรือระยะเวลาหลังเสร็จสิ้นการปฏิบัติราชการได้ตามความจำเป็น

### 3. การนับเวลาเดินทางไปราชการเพื่อคำนวณเบี้ยเลี้ยง กรณีพักค้าง

3.1 ให้นับ 24 ชั่วโมงเป็น 1 วัน

3.2 ถ้าไม่ถึง 24 ชั่วโมงหรือเกิน 24 ชั่วโมง และส่วนที่ไม่ถึงหรือเกิน 24 ชั่วโมง นับได้เกิน 12 ชั่วโมง ให้ถือเป็น 1 วัน

### 4. การนับเวลาเดินทางไปราชการเพื่อคำนวณเบี้ยเลี้ยงเดินทาง กรณีไม่พักค้าง

4.1 หากนับได้ไม่ถึง 24 ชั่วโมงและส่วนที่ไม่ถึงนับได้เกิน 12 ชั่วโมง ให้ถือเป็น 1 วัน

4.2 หากนับได้ไม่เกิน 12 ชั่วโมง แต่เกิน 6 ชั่วโมงขึ้นไป ให้ถือเป็นครึ่งวัน

### 5. การนับเวลาเดินทางไปราชการเพื่อคำนวณเบี้ยเลี้ยงเดินทาง

6. กรณีลาพักหรือลาพักผ่อนก่อนปฏิบัติราชการ ให้นับเวลาตั้งแต่เริ่มปฏิบัติราชการเป็นต้นไป

7. กรณีลาพักหรือลาพักผ่อนหลังเสร็จสิ้นการปฏิบัติราชการ ให้ถือว่าสิทธิในการเบิกจ่ายเบี้ยเลี้ยงเดินทาง สิ้นสุด ลงเมื่อสิ้นสุดเวลาการปฏิบัติราชการ

### 8. หลักเกณฑ์การเบิกค่าเช่าที่พักในประเทศ

#### การเบิกค่าพาหนะ

1. โดยปกติให้ใช้ยานพาหนะประจำทางและให้เบิกค่าพาหนะโดยประหยัด

2. กรณีไม่มียานพาหนะประจำทาง หรือมีแต่ต้องการความรวดเร็ว เพื่อประโยชน์แก่ทางราชการให้ใช้ ยานพาหนะอื่นได้ แต่ต้องชี้แจงเหตุผลและความจำเป็นไว้ในหลักฐานขอเบิกค่าพาหนะนั้น

3. ข้าราชการระดับ 6 ขึ้นไป เบิกค่าพาหนะรับจ้างได้ ในกรณีต่อไปนี้

3.1 การเดินทางไป-กลับ ระหว่างสถานที่อยู่ ที่พัก หรือสถานที่ปฏิบัติราชการกับสถานี ยานพาหนะ ประจำทาง หรือสถานที่จัดพาหนะที่ใช้เดินทางภายในเขตจังหวัดเดียวกัน

3.2 การเดินทางไป-กลับ ระหว่างสถานที่อยู่ ที่พัก กับสถานที่ปฏิบัติราชการภายในเขตจังหวัด เดียวกัน วันละไม่เกิน 2 เที่ยว

3.3 การเดินทางไปราชการในเขตกรุงเทพมหานคร กรณีเป็นการเดินทางข้ามเขตจังหวัดให้เบิกตาม อัตราที่กระทรวงการคลังกำหนด คือ ให้เบิกตามที่จ่ายจริง ดังนี้ ระหว่างกรุงเทพมหานครกับเขต จังหวัด ติดต่อกรุงเทพมหานคร ไม่เกินเที่ยวละ 400 บาท เดินทางข้ามเขตจังหวัดอื่นนอกเหนือกรณี ดังกล่าวข้างต้น ไม่เกินเที่ยวละ 300 บาท

3.4 ผู้ไม่มีสิทธิเบิก ถ้าต้องนำสัมภาระในการเดินทาง หรือสิ่งของเครื่องใช้ของทางราชการไปด้วย และเป็นเหตุให้ไม่สะดวกที่จะเดินทางโดยยานพาหนะประจำทาง ให้เบิกค่าพาหนะรับจ้างได้(โดยแสดง เหตุผลและความจำเป็นไว้ในรายงานเดินทาง)

3.5 การเดินทางล่วงหน้า หรือไม่สามารถกลับเมื่อเสร็จสิ้นการปฏิบัติราชการเพราะมีเหตุส่วนตัว (ลาภิจ - ลาพักผ่อนไว้) ให้เบิกค่าพาหนะเท่าที่จ่ายจริงตามเส้นทางที่ได้รับคำสั่งให้เดินทางไปราชการ กรณีมีการเดินทางนอกเส้นทางในระหว่างการลานั้น ให้เบิกค่าพาหนะได้เท่าที่จ่ายจริงโดยไม่เกินอัตราตาม เส้นทางที่ได้รับคำสั่งให้เดินทางไปราชการ

3.6 การใช้ยานพาหนะส่วนตัว (ให้ขออนุญาตและได้รับอนุญาตแล้ว) ให้ได้รับเงินชดเชย คือ รยยนต์ กิโลเมตรละ 4 บาท รถจักรยานยนต์กิโลเมตรละ ๒ บาท

### ค่าใช้จ่ายในการฝึกอบรม

การฝึกอบรม หมายถึง การอบรม ประชุม/สัมมนา (วิชาการเชิงปฏิบัติการ) บรรยายพิเศษ ฝึกงาน ดูงาน การฝึกอบรม ประกอบด้วย

1. หลักการและเหตุผล
2. โครงการ/หลักสูตร
3. ระยะเวลาจัดที่แน่นอน
4. เพื่อพัฒนาหรือเพิ่มประสิทธิภาพในการปฏิบัติงาน

### ค่ารักษาพยาบาล

ค่ารักษาพยาบาล หมายถึง เงินที่สถานพยาบาลเรียกเก็บในการรักษาพยาบาลเพื่อให้ร่างกายกลับสู่สภาวะปกติ (ไม่ใช่เป็นการป้องกันหรือเพื่อความสวยงาม)

1. ระเบียบและกฎหมายที่เกี่ยวข้อง

1.1 พระราชกฤษฎีกาเงินสวัสดิการเกี่ยวกับการรักษาพยาบาล พุทธศักราช 2523 และแก้ไขเพิ่มเติม ( 8 ฉบับ)

1.2 ระเบียบกระทรวงการคลังว่าด้วยการเบิกจ่ายเงินสวัสดิการเกี่ยวกับการรักษาพยาบาล พุทธศักราช 2545

2. ผู้ที่มีสิทธิรับเงินค่ารักษาพยาบาล คือ ผู้มีสิทธิและบุคคลในครอบครัว

2.1 บิดา

2.2 มารดา

2.3 คู่สมรสที่ชอบด้วยกฎหมาย

2.4 บุตรที่ชอบด้วยกฎหมาย ซึ่งยังไม่บรรลุนิติภาวะ หรือบรรลุนิติภาวะแล้ว แต่เป็นคนไร้ความสามารถ หรือเสมือนคนไร้ความสามารถ (ศาลสั่ง) ไม่รวมบุตรบุญธรรมหรือบุตรซึ่งได้ยกเป็นบุตรบุญธรรมบุคคล อื่นแล้ว

3. ผู้มีสิทธิ หมายถึง ข้าราชการ ลูกจ้างประจำ ผู้รับเบี้ยหวัดบำนาญ และลูกจ้างชาวต่างประเทศซึ่งได้รับ

ค่าจ้างจากเงินงบประมาณ

ค่ารักษาพยาบาล แบ่งเป็น 2 ประเภท

ประเภทใช้นอก หมายถึง เข้ารับการรักษาในสถานพยาบาลของทางราชการโดยไม่ได้นอนพัก รักษาตัว นำใบเสร็จรับเงินมาเบิกจ่าย ไม่เกิน 1 ปี นับจากวันที่จ่ายเงิน

ประเภทใช้ใน หมายถึง เข้ารับการรักษาในสถานพยาบาลของเอกชน หรือสถานพยาบาลของทางราชการ สถานพยาบาลเอกชน ใช้ใบเสร็จรับเงินนำมาเบิกจ่ายเงิน พร้อมให้แพทย์รับรอง “หากผู้ป่วยมิได้เข้ารับ การรักษาพยาบาลในทันทีทันใด อาจเป็นอันตรายถึงชีวิต” และสถานพยาบาลทางราชการ ใช้หนังสือรับรองสิทธิ กรณียังไม่ได้เบิกจ่ายตรง

### การศึกษาบุตร

ค่าการศึกษาของบุตร หมายความว่า เงินบำรุงการศึกษา หรือเงินค่าเล่าเรียน หรือเงินอื่นใดที่สถานศึกษา เรียกเก็บและรัฐออกให้เป็นสวัสดิการกับข้าราชการผู้มีสิทธิ

#### 1. ระเบียบและกฎหมายที่เกี่ยวข้อง

1.1 พระราชราชกฤษฎีกาเงินสวัสดิการเกี่ยวกับการศึกษาของบุตร พุทธศักราช 2523

1.2 ระเบียบกระทรวงการคลังว่าด้วยการเบิกจ่ายเงินสวัสดิการเกี่ยวกับการศึกษาของบุตร พุทธศักราช 2547

1.3 หนังสือเวียนกรมบัญชีกลาง กค 0422.3/ว 161 ลงวันที่ 13 พฤษภาคม 2552 เรื่อง ประเภท และอัตราเงินบำรุงการศึกษาในสถานศึกษาของทางราชการ และค่าเล่าเรียนใน สถานศึกษาของเอกชน และ กรมบัญชีกลาง ที่ กค 0422.3/ว 226 ลงวันที่ 30 มิถุนายน 2552 เรื่องการเบิกเงินสวัสดิการเกี่ยวกับการ การศึกษาของบุตร

#### 2. ผู้ที่มีสิทธิรับเงินค่าการศึกษาของบุตร

2.1 บุตรชอบโดยกฎหมายอายุไม่เกิน 25 ปีบริบูรณ์ ในวันที่ 1 พฤษภาคมของทุกปี ไม่รวมบุตรบุญ ธรรม หรือบุตรซึ่งได้ยกให้เป็นบุตรบุญธรรมคนอื่นแล้ว

2.2 ใช้สิทธิเบิกได้ 3 คน เว้นแต่บุตรคนที่ 3 เป็นฝาแฝดสามารถนำมาเบิกได้ 4 คน

2.3 เบิกเงินสวัสดิการเกี่ยวกับศึกษาบุตรภายใน 1 ปี นับตั้งแต่วันเปิดภาคเรียนของแต่ละภาค จำนวนเงินที่เบิกได้

1. ระดับอนุบาลหรือเทียบเท่า เบิกได้ปีละไม่เกิน ๕,๘๐0 บาท

2. ระดับประถมศึกษาหรือเทียบเท่า เบิกได้ปีละไม่เกิน ๔,๐00 บาท

3. ระดับมัธยมศึกษาตอนต้น/มัธยมศึกษาตอนปลาย/หลักสูตรประกาศนียบัตรวิชาชีพ (ปวช.) หรือ เทียบเท่า เบิกได้ปีละไม่เกิน ๔,๘00 บาท

4. ระดับอนุปริญญาหรือเทียบเท่า เบิกได้ปีละไม่เกิน 1๓,๓00 บาท

5. ระดับปริญญา เบิกได้ปีละไม่เกิน ๒๕,๐00 บาท

## ค่าเช่าบ้าน

1. ระเบียบและกฎหมายที่เกี่ยวข้อง
  - 1.1 พระราชกฤษฎีกาเช่าบ้านข้าราชการ พุทธศักราช 2550
  - 1.2 ระเบียบกระทรวงการคลังว่าด้วยการเบิกจ่ายเงินค่าเช่าบ้าน พุทธศักราช 2549
2. สิทธิการเบิกเงินค่าเช่าบ้าน
  - 2.1 ได้รับคำสั่งให้เดินทางไปประจำสำนักงานใหม่ในต่างท้องที่ เว้นแต่
    - 2.1.1 ทางราชการได้จัดที่พักอาศัยให้อยู่แล้ว
    - 2.1.2 มีเคหสถานเป็นของตนเองหรือคู่สมรส
    - 2.1.3 ได้รับคำสั่งให้เดินทางไปประจำสำนักงานใหม่ในต่างท้องที่ตามคำร้องขอของตนเอง
  - 2.2 ข้าราชการผู้ได้รับคำสั่งให้เดินทางไปประจำสำนักงานในท้องที่ที่รับราชการครั้งแรกหรือท้องที่ที่กลับเข้า รับราชการใหม่ ให้มีสิทธิได้รับเงินค่าเช่าบ้าน (พระราชกฤษฎีกาเช่าบ้าน 2550 (ฉบับที่ 2) มาตรา 7)
  - 2.3 ข้าราชการมีสิทธิได้รับเงินค่าเช่าบ้านตั้งแต่วันที่เช่าอยู่จริง แต่ไม่ก่อนวันที่รายงานตัวเพื่อเข้ารับหน้าที่ (พระราชกฤษฎีกาเช่าบ้าน 2547 มาตรา 14)
  - 2.4 ข้าราชการซึ่งมีสิทธิได้รับเงินค่าเช่าบ้านได้เช่าซื้อหรือผ่อนชำระเงินกู้เพื่อชำระราคาบ้านที่ค้างชำระอยู่ ในท้องที่ที่ไปประจำสำนักงานใหม่ มีสิทธินำหลักฐานการชำระค่าเช่าซื้อหรือค่าผ่อนชำระเงินกู้ฯ มาเบิกได้ (พระราชกฤษฎีกาเช่าบ้าน 2547 มาตรา 17)

## กองทุนบำเหน็จบำนาญข้าราชการ (กบข.)

1. กฎหมายที่เกี่ยวข้อง
  - 1.1 พ.ร.บ.กองทุนบำเหน็จบำนาญข้าราชการ พุทธศักราช 2539 มาตรา 3 ในพระราชบัญญัตินี้ (ส่วนที่เกี่ยวข้อง)
 

บำนาญ หมายความว่า เงินที่จ่ายให้แก่สมาชิกเป็นรายเดือนเมื่อสมาชิกภาพของสมาชิกสิ้นสุดลง บำเหน็จตกทอด หมายความว่า เงินที่จ่ายให้แก่สมาชิก โดยจ่ายให้ครั้งเดียวเมื่อสมาชิกภาพ ของสมาชิกสิ้นสุดลง

บำเหน็จตกทอด หมายความว่า เงินที่จ่ายให้แก่ทายาทโดยจ่ายให้ครั้งเดียวในกรณีที่สมาชิก หรือผู้รับบำนาญถึงแก่ความตาย
  - 1.2 พ.ร.บ.กองทุนบำเหน็จบำนาญข้าราชการ (ฉบับที่ 2 ) พุทธศักราช 2542
2. ข้าราชการทุกประเภท (ยกเว้นราชการทางการเมือง) มีสิทธิสมัครเป็นสมาชิก กบข. ได้แก่ ข้าราชการครู ข้าราชการใหม่ ได้แก่ ผู้ซึ่งเข้ารับราชการหรือโอนมาเป็นราชการตั้งแต่วันที่ 27 มีนาคม 2540 เป็นต้น จะต้อง เป็นสมาชิก กบข. และสะสมเงินเข้ากองทุน สมาชิกที่จ่ายสะสมเข้ากองทุนในอัตราร้อยละ 3 ของเงินเดือนเป็นประจำทุกเดือน รัฐบาลจะจ่ายเงินสมทบให้กับสมาชิกในอัตราร้อยละ 3 ของเงินเดือนเป็นประจำทุกเดือน เช่นเดียวกัน และจะนำเงินดังกล่าวไปลงทุนหาผลประโยชน์เพื่อจ่ายให้กับสมาชิกเมื่อออกจากราชการ ระเบียบสำนักงานคณะกรรมการ

## ส่งเสริมสวัสดิการและสวัสดิภาพครูและบุคลากรทางการศึกษาว่า ด้วยการฌาปนกิจสงเคราะห์เพื่อนครูและบุคลากรทางการศึกษา (ช.พ.ค.)

ในระเบียบนี้ ช.พ.ค. หมายความว่า การฌาปนกิจสงเคราะห์ช่วยเพื่อนครูและบุคลากรทางการศึกษาการ จัดตั้ง ช.พ.ค. มีความมุ่งหมายเพื่อเป็นการกุศลและมีวัตถุประสงค์ให้สมาชิกได้ท ากการสงเคราะห์ซึ่งกันและกันในการ จัดการศพและสงเคราะห์ครอบครัวของสมาชิก ช.พ.ค. ที่ถึงแก่กรรมหลักเกณฑ์และวิธีการจ่ายเงินค่าจัดการศพและ เงินสงเคราะห์ครอบครัวให้เป็นไปตามที่คณะกรรมการ ช.พ.ค. กำหนด

ครอบครัวของสมาชิก ช.พ.ค หมายถึง บุคคลตามลำดับ ดังนี้

1. คู่สมรสที่ชอบด้วยกฎหมาย บุตรที่ชอบด้วยกฎหมาย บุตรบุญธรรม บุตรนอกสมรสที่บิดารับรองแล้ว และ บิดามารดาของสมาชิก ช.พ.ค.

2. ผู้อยู่ในอุปการะอย่างบุตรของสมาชิก ช.พ.ค.

3. ผู้อุปการะสมาชิก ช.พ.ค.

ผู้มีสิทธิได้รับการสงเคราะห์ตามวรรคหนึ่งยังมีชีวิตอยู่ หรือมีผู้รับมรดกยังไม่ขาดสายแล้วแต่กรณีในลำดับ หนึ่งๆ บุคคลที่อยู่ในลำดับถัดไปไม่มีสิทธิได้รับเงินสงเคราะห์ครอบครัวระเบียบนี้

การสงเคราะห์ครอบครัวของสมาชิก ช.พ.ค. สำหรับบุตรให้พิจารณาให้บุตรสมาชิก ช.พ.ค. ได้รับ ความ ช่วยเหลือเป็นเงินทุนสำหรับการศึกษาเล่าเรียนเป็นลำดับแรก

สมาชิก ช.พ.ค. ต้องระบุบุคคลใดบุคคลหนึ่งหรือหลายคน เป็นผู้มีสิทธิรับเงินสงเคราะห์ สมาชิก ช.พ.ค. มี หน้าที่ดังต่อไปนี้

1. ต้องปฏิบัติตามระเบียบนี้

2. ส่งเงินสงเคราะห์รายศพ เมื่อสมาชิก ช.พ.ค. อันถึงแก่กรรมศพละหนึ่งบาทภายใต้เงื่อนไขดังต่อไปนี้

3. สมาชิก ช.พ.ค. ที่เป็นข้าราชการประจำ ข้าราชการบำนาญและผู้ที่มีเงินเดือนหรือรายได้ รายเดือน ต้อง ยินยอมให้เจ้าหน้าที่ผู้จ่ายเงินเดือนหรือเงินบำนาญเป็นผู้หักเงินเพื่อชำระเงินสงเคราะห์รายศพ ณ ที่จ่าย ตามประกาศ รายชื่อสมาชิก ช.พ.ค. ที่ถึงแก่กรรม

## คำจำกัดความ

แผนการปฏิบัติงาน และแผนการใช้จ่ายงบประมาณ หมายถึง แผนแสดงรายละเอียดการปฏิบัติงาน และแสดงรายละเอียดการใช้จ่ายงบประมาณรายจ่ายตามแผนการปฏิบัติงานของโรงเรียนวัดอ่าวใหญ่ในรอบปีงบประมาณ

การใช้จ่ายงบประมาณ หมายถึง การใช้จ่ายงบประมาณรายจ่ายของโรงเรียนวัดอ่าวใหญ่เพื่อดำเนิน ตามแผนการปฏิบัติงานในรอบปี

การจัดสรรงบประมาณ หมายถึง การจัดสรรงบประมาณรายจ่ายตามพระราชบัญญัติงบประมาณรายจ่ายประจำปี หรือพระราชบัญญัติงบประมาณรายจ่ายเพิ่มเติม ให้ส่วนราชการใช้จ่ายหรือก่องหนี่ผู้กพัน ทั้งนี้ อาจดำเนินการโดยใช้การอนุมัติเงินประจำงวดหรือโดยวิธีการอื่นใดตามที่สำนักงบประมาณกำหนด

เป้าหมายยุทธศาสตร์ หมายถึง ผลสัมฤทธิ์ที่การใช้จ่ายงบประมาณต้องการจะให้เกิดต่อนักเรียน บุคลากร โรงเรียนวัดอ่าวใหญ่

แผนการปฏิบัติงาน หมายถึง แผนการปฏิบัติงานของโรงเรียนวัดอ่าวใหญ่ในรอบปีงบประมาณ แผนการใช้จ่ายงบประมาณ หมายถึง แผนแสดงรายละเอียดการใช้จ่ายงบประมาณรายจ่ายสำหรับ โรงเรียนวัดอ่าวใหญ่เพื่อดำเนินงานตามแผนการปฏิบัติงานในรอบปีงบประมาณ

โครงการ หมายถึง โครงการที่กำหนดขึ้นเพื่อใช้จ่ายเงินเป็นไปตามในระหว่างปีงบประมาณ งบรายจ่าย หมายถึง กลุ่มวัตถุประสงค์ของรายจ่าย ที่กำหนดให้จ่ายตามหลักการจำแนกประเภทรายจ่าย ตามงบประมาณ จำแนกงบรายจ่ายตามหลักจำแนกประเภทงบประมาณตามงบรายจ่าย ดังนี้

งบบุคลากร หมายถึง รายจ่ายที่กำหนดให้จ่ายเพื่อการบริหารงานบุคคลภาครัฐ ได้แก่ รายจ่ายในลักษณะ เงินเดือน ค่าจ้างประจำ ค่าจ้างชั่วคราว และค่าตอบแทนพนักงานราชการ รวมถึงรายจ่ายที่กำหนดให้จ่ายจากงบ รายจ่ายอื่นในลักษณะดังกล่าว

งบดำเนินงาน หมายถึง รายจ่ายที่กำหนดให้จ่ายเพื่อการบริหารงานประจำ ได้แก่รายจ่ายที่จ่ายในลักษณะ ค่าตอบแทน ค่าใช้สอย ค่าวัสดุ ค่าสาธารณูปโภค

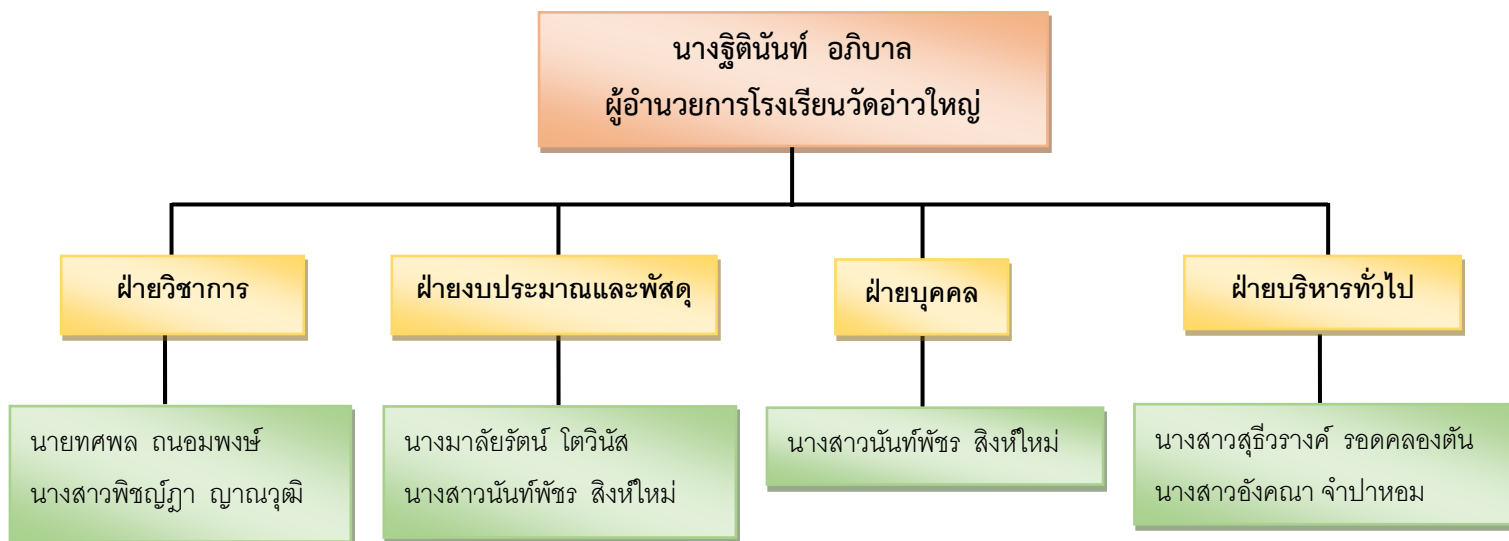
งบลงทุน หมายถึง รายจ่ายที่กำหนดให้จ่ายเพื่อการลงทุน ได้แก่ รายจ่ายในลักษณะ ค่าครุภัณฑ์ ค่าที่ดิน และสิ่งก่อสร้าง

งบเงินอุดหนุน หมายถึง รายจ่ายที่กำหนดให้จ่ายเป็นค่าบำรุง หรือเพื่อช่วยเหลือสนับสนุนการดำเนินงาน ของหน่วยงานองค์กรตามรัฐธรรมนูญ หรือหน่วยงานของรัฐซึ่งมิใช่ส่วนราชการส่วนกลางตามพระราชบัญญัติระเบียบ บริหารราชการแผ่นดิน หน่วยงานในกำกับของรัฐองค์การมหาชน รัฐวิสาหกิจ องค์กรปกครองส่วนท้องถิ่น สภาดำบล องค์การระหว่างประเทศนิติบุคคล เอกชนหรือกิจการอันเป็นสาธารณประโยชน์ รวมถึง เงินอุดหนุนงบพระมหา กษัตริย์ เงินอุดหนุนการศึกษา และรายจ่ายที่สำนักงบประมาณกำหนดให้จ่ายในงบรายจ่ายนี้

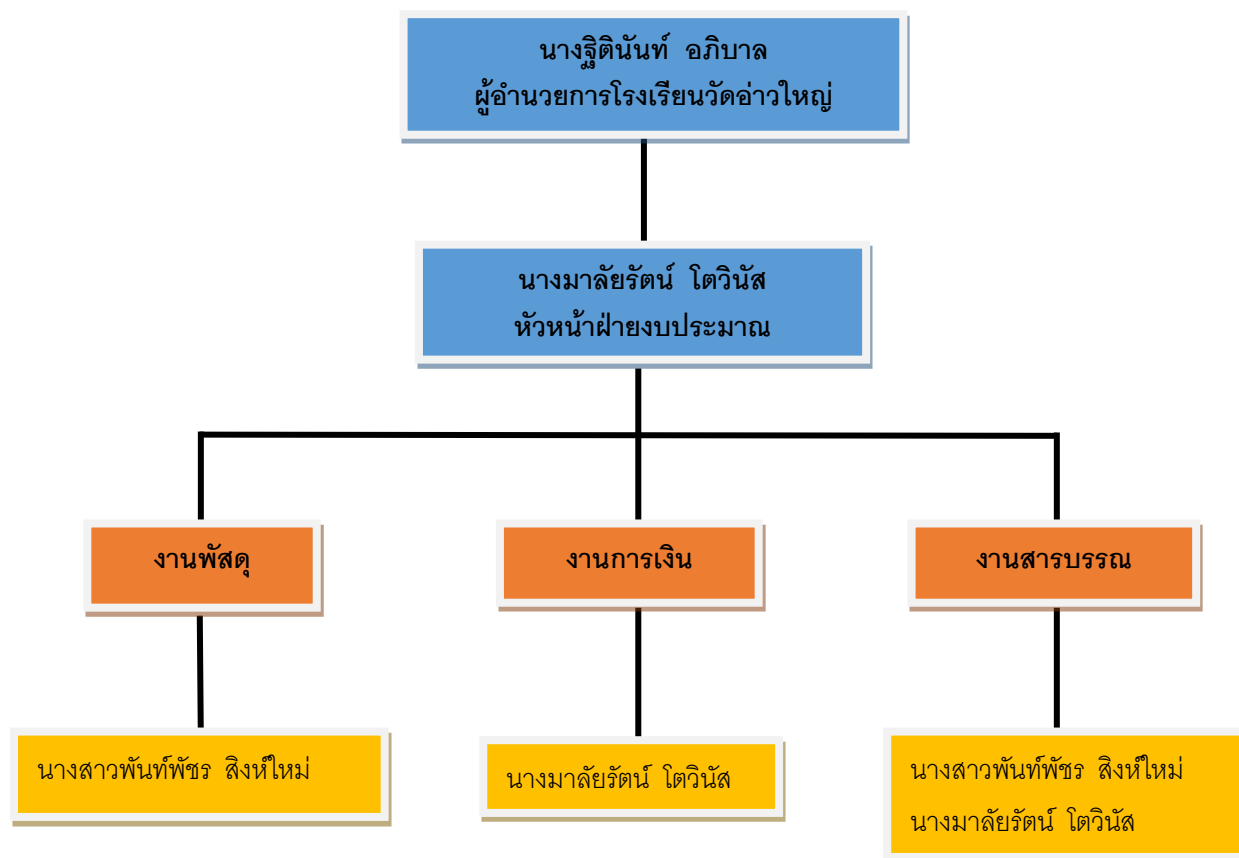
งบรายจ่ายอื่น หมายถึง รายจ่ายที่ไม่เข้าลักษณะประเภทงบรายจ่ายใดงบรายจ่ายหนึ่ง หรือรายจ่ายที่สำนักงบประมาณกำหนดให้ใช้จ่ายในงบรายจ่ายนี้ เช่น

- (1) เงินราชการลับ
- (2) เงินค่าปรับที่จ่ายคืนให้แก่ผู้ขายหรือผู้รับจ้าง
- (3) ค่าจ้างที่ปรึกษาเพื่อศึกษา วิจัย ประเมินผล หรือพัฒนาระบบต่างๆซึ่งมิใช่เพื่อการจัดหา หรือปรับปรุง ครุภัณฑ์ที่ดินหรือสิ่งก่อสร้าง
- (4) ค่าใช้จ่ายในการเดินทางไปราชการต่างประเทศชั่วคราว
- (5) ค่าใช้จ่ายสำหรับหน่วยงานองค์กรตามรัฐธรรมนูญ (ส่วนราชการ)
- (6) ค่าใช้จ่ายเพื่อชำระหนี้เงินกู้
- (7) ค่าใช้จ่ายสำหรับกองทุน หรือเงินทุนหมุนเวียน

## โครงสร้างการบริหารงานโรงเรียนวัดอ่าวใหญ่



## คณะกรรมการบริหารงานฝ่ายงบประมาณ



ปฏิทินปฏิบัติงานของฝ่ายงบประมาณ ประจำปี 2568

วัน เดือน ปี	รายการปฏิบัติ	ผู้รับผิดชอบ
ตลอดปี การศึกษา	ลงทะเบียนรับ - ส่งหนังสือราชการ	งานสารบรรณ
	ร่าง - โต้ตอบหนังสือราชการ	งานสารบรรณ
	จำแนก และส่งหนังสือราชการที่ผู้อำนวยการเกษียณไปยังฝ่ายต่างๆ	งานสารบรรณ
	เก็บหนังสือราชการไม่ให้สูญหายสะดวกในการค้นคว้า และติดตามเรื่อง	งานสารบรรณ
	พิมพ์คำสั่งปฏิบัติงานต่างๆ ของโรงเรียน	งานสารบรรณ
	ทำบัญชีเงินสด	งานการเงิน
	ลงทะเบียนคุมเงิน - เงินรายได้สถานศึกษา - เงินอุดหนุน รายหัว - เงินอุดหนุนเพิ่มเติม - เงินอุดหนุนปัจจัยพื้นฐานยากจน - เงินอุดหนุนปัจจัยพื้นฐานยากจนพิเศษ - เงินทุนการศึกษาต่างๆ - อื่นๆ	งานการเงิน
	จัดทำหลักฐานขอเบิกเงินงบประมาณ	งานการเงิน
	จัดทำรายงานเงินคงเหลือประจำวัน	งานการเงิน
	ลงทะเบียนคุมเงินนอกงบประมาณประเภทต่างๆ	งานการเงิน
	รับเงินและออกใบเสร็จรับเงินรายได้สถานศึกษา	งานการเงิน
	ลงทะเบียนวัสดุครุภัณฑ์	งานพัสดุ
	ส่งใบขอซื้อให้งานการเงินตรวจสอบ เงินพอหรือค้างเงินยืมและส่งใบ ขอซื้อให้ผู้ผู้อำนวยการอนุมัติ	งานพัสดุ/ งานการเงิน
	จัดซื้อ จัดจ้างครุภัณฑ์	งานพัสดุ

## ปฏิทินปฏิบัติงานของฝ่ายงบประมาณ ประจำปี 2568 (ต่อ)

วัน เดือน ปี	รายการปฏิบัติ	ผู้รับผิดชอบ
1-31 ม.ค. 2568	พิจารณาหนังสือทำลาย	สารบรรณ
ทุกวันที่ 1- 10 ของเดือน	- รวบรวมหลักฐานการใช้เงินรายได้สถานศึกษา - รวบรวมหลักฐานการใช้เงินอุดหนุนรายหัว	งานการเงิน
ทุกวันที่ 5 ของเดือน	- ส่งงบเดือนสำนักงานเขตพื้นที่การศึกษา - ส่งภาษีหัก ณ ที่จ่าย	งานการเงิน
ทุกวันที่ 5 ของเดือน	ส่งหลักฐานเงินเดือน/ค่ารักษาพยาบาล/ช่วยเหลือบุตร/ เข้าบ้าน ฯลฯ	งานการเงิน
ทุกวันที่ 15 และวันที่ 20 ของเดือน	ส่งฎีกาการเบิกเงินค่าวัสดุ ครุภัณฑ์ ดิน สิ่งก่อสร้างและ ค่าสาธารณูปโภค	งานการเงิน
ทุกวันที่ 15 และ 30 ของเดือน	- เบิกจ่ายเงินตามฎีกาการเบิกเงิน	งานการเงิน
1-30 เม.ย.68	จัดทำทะเบียนคุมเงินงบประมาณ	งานการเงิน(งบ)
1-30 ก.ย. 68	ร่างคำสั่งแต่งตั้งคณะกรรมการตรวจพัสดุประจำปี	งานพัสดุ
6-25 ก.ย. 68	ตรวจการเงินประจำปีงบประมาณ 2568	งานการเงิน
1-31 ต.ค. 68	คณะกรรมการตรวจพัสดุประจำปีและรายงานผล	งานพัสดุ
5 ต.ค. 68	ส่งรายงานการใช้ใบเสร็จเงินรายได้สถานศึกษา ส่งรายงานการใช้ใบเสร็จลูกเสือ-เนตรนารี	งานการเงิน
1-15 ม.ค. 68	พิมพ์ใบรับรองการหักภาษี ณ ที่จ่ายของครูและลูกจ้าง	งานการเงิน(งบ)



# ฝ่ายบริหารงานงบประมาณ

## โรงเรียนวัดอ่าวใหญ่

อำเภอเมืองตราด จังหวัดตราด  
สำนักงานเขตพื้นที่การศึกษาประถมศึกษาตราด  
กระทรวงศึกษาธิการ